

## COMUNICACIÓN EPIDEMIOLÓGICA

11 de enero 2022– SE 02

### Adecuación de las medidas para contactos estrechos de COVID-19 según condición de vacunación

*Ante la situación epidemiológica actual se adecúan las recomendaciones de cuidados ante contactos estrechos de COVID-19 según la condición de vacunación.*

### SITUACIÓN ACTUAL

- ✓ Las medidas sanitarias implementadas para retrasar la transmisión comunitaria de variante delta en Argentina permitieron cumplir con el objetivo de avanzar con la vacunación para prevenir hospitalización y muerte.
- ✓ Esta nueva situación epidemiológica ocurre con un 85% de la población vacunada con al menos 1 dosis y un 73% con dos dosis de vacuna.
- ✓ En los mayores de 60 años, que continúan siendo las personas con más riesgo de padecer enfermedades graves, las coberturas con dos dosis alcanzan al 91% y el 44% ya se cuenta con la dosis de refuerzo.
- ✓ Debido a esta estrategia, al momento que delta pasó a ser predominante en nuestro país, las coberturas de vacunación determinaron que -con una movilidad de las personas similar a periodos pre pandémicos- el impacto en el número de casos como en los casos graves y fallecidos fuera muy bajo.
- ✓ Hasta que todos los países no accedan a altas coberturas de vacunación en su población pueden emerger variantes que amenacen lo conseguido
- ✓ Emergió ómicron, una variante con mucha más transmisibilidad, y al circular en Argentina en una población con altas coberturas de vacunación, está generando cuadros leves o moderados en la mayoría de los casos.
- ✓ La evidencia reciente indica que la variante ómicron tiene una ventaja de crecimiento sustancial sobre la variante delta, con un tiempo de duplicación de 2-3 días y un rápido incremento en el número de casos.<sup>1</sup>
- ✓ Análisis preliminares realizados en Reino Unido en contactos convivientes y no convivientes hallaron un mayor riesgo de transmisión a contactos de un caso índice de variante ómicron en comparación con delta.<sup>1,2</sup> El riesgo de hospitalización por

<sup>1</sup> WHO Enhancing Readiness for Omicron (B.1.1.529): Technical Brief and Priority Actions for Member States disponible en [https://www.who.int/publications/m/item/enhancing-readiness-for-omicron-\(b.1.1.529\)-technical-brief-and-priority-actions-for-member-states](https://www.who.int/publications/m/item/enhancing-readiness-for-omicron-(b.1.1.529)-technical-brief-and-priority-actions-for-member-states)

<sup>2</sup> UK Health Security Agency SARS-CoV-2 variants of concern and variants under investigation in England Technical briefing: Update on hospitalisation and vaccine effectiveness for Omicron VOC-21NOV-01 (B.1.1.529) disponible en [https://assets.publishing.service.gov.uk/government/uploads/system/uploads/attachment\\_data/file/1045619/Technical-Briefing-31-Dec-2021-Omicron\\_severity\\_update.pdf](https://assets.publishing.service.gov.uk/government/uploads/system/uploads/attachment_data/file/1045619/Technical-Briefing-31-Dec-2021-Omicron_severity_update.pdf)



variante ómicron fue un tercio del riesgo de hospitalización por variante delta. Para aquellos con dos dosis de vacuna el riesgo de hospitalización fue 65% menor con ómicron que con delta, y para aquellos con dosis de refuerzo, un 81% menos.<sup>(2)</sup>

- ✓ En este contexto, la elevada transmisibilidad hace que el número actual de casos, triplique el mayor número alcanzado desde el inicio de la pandemia sin correlación a la fecha con hospitalizaciones en Unidades de Terapia Intensiva o fallecidos<sup>(3)</sup>.
- ✓ Con este nivel de circulación, la trazabilidad de los casos y contactos disminuye, generando menos impacto sanitario
- ✓ Ómicron ya es predominante en varias jurisdicciones del país.
- ✓ Adicional al aumento de casos, se produce un aumento aún mayor de personas aisladas por ser contactos estrechos y, pone en riesgo la respuesta de actividades relacionadas con servicios esenciales (salud, seguridad, transporte o energía) así como en actividades relacionadas con la producción de bienes y servicios en general.
- ✓ Datos publicados recientemente muestran que la efectividad para prevenir la enfermedad sintomática en personas en las que hayan pasado más de 6 meses del esquema primario de vacunación es menor al 5%; en personas cuyo esquema primario se haya completado dentro de los seis meses la efectividad sube a entre 15 y 20%; finalmente, tras la aplicación de dosis de refuerzo, la efectividad para prevenir las formas sintomáticas aumenta a más del 60%, y casi al 90% para prevenir la hospitalización <sup>(2)</sup>.

Todo ello significa que la situación epidemiológica en el mundo, en la región y en Argentina es diferente en la actual etapa de la pandemia a las etapas previas y que, por lo tanto, las medidas sanitarias deben ser adaptadas a esta nueva realidad, priorizando la salud con una mirada amplia que sostenga los cuidados, la provisión de servicios esenciales, al mismo tiempo que minimice el impacto social y económico sobre la población.

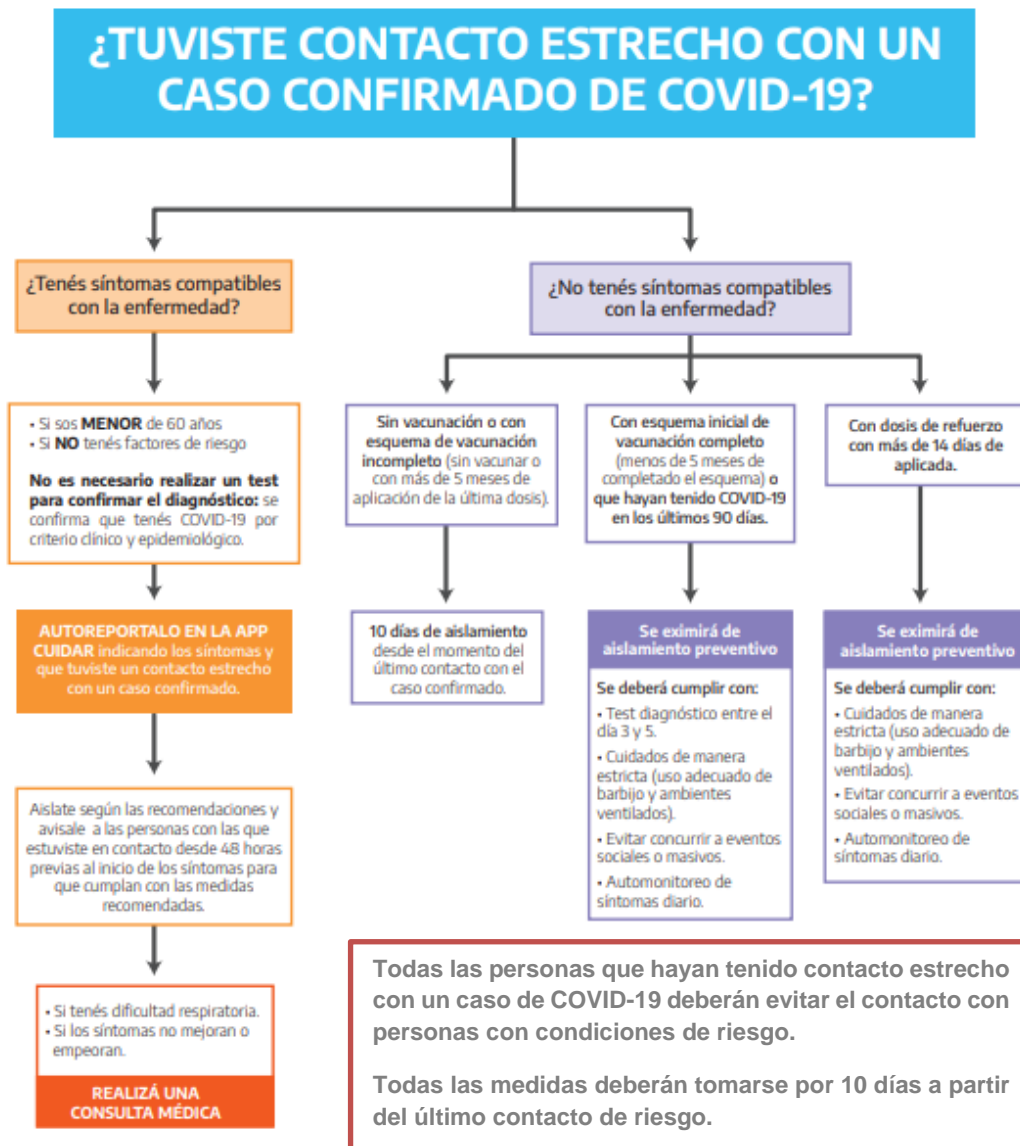
---

<sup>3</sup> Alerta Epidemiológica 30/12/2021, Ministerio de Salud de la Nación. Disponible en <https://bancos.salud.gob.ar/recurso/adecuacion-de-las-medidas-de-vigilancia-aislamiento-y-cuarentena-en-la-situacion>



# RECOMENDACIONES PARA LA POBLACION

## Nuevas recomendaciones para contactos estrechos según condición de vacunación



Las presentes son medidas transitorias relacionadas a la actual situación epidemiológica y serán revisadas y modificadas de acuerdo a su evolución. Cada jurisdicción adaptará las recomendaciones a su realidad local, según la situación epidemiológica, el avance de la campaña de vacunación y exposición al riesgo, definiendo las poblaciones prioritizadas y las estrategias de testeo en las mismas.





## Recomendaciones generales de prevención

- Iniciar esquemas de vacunación en todas las personas de 3 años y más, que a la fecha no lo hayan iniciado
- Completar esquemas de inicio de vacunación en aquellos que presenten esquemas incompletos
- Se recomienda la aplicación de la dosis de refuerzo a toda la población de 18 años o más con un intervalo mínimo de al menos 4 meses (120 días) una vez completado el esquema inicial de vacunación contra COVID-19. (es decir desde la última de dosis aplicada del esquema primario, incluyendo la dosis adicional en la población en la que fuera definida su aplicación).
- Utilizar correctamente el barbijo, cubriendo nariz, boca y mentón, ajustado a la cara.
- Preferir actividades al aire libre o en ambientes ventilado, con ventilación cruzada permanente.
- Mantener la distancia social.
- Ante la presencia de síntomas o contacto estrecho con un caso, cumplir con las normas correspondientes.